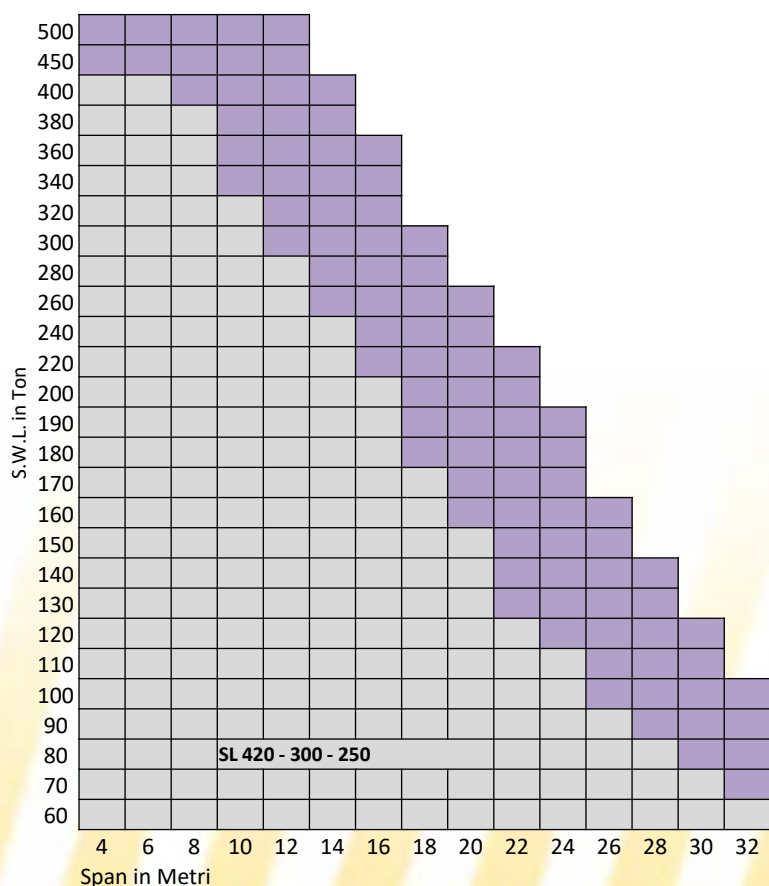


Lunghezza minima: 1.5m  
Lunghezza massima: 32m  
Capacità di carico massimo: 500 ton fino a 12m e  
260 ton fino a 20m di interasse

**SL420 - 300 - 250 tabella Portata/ interasse**

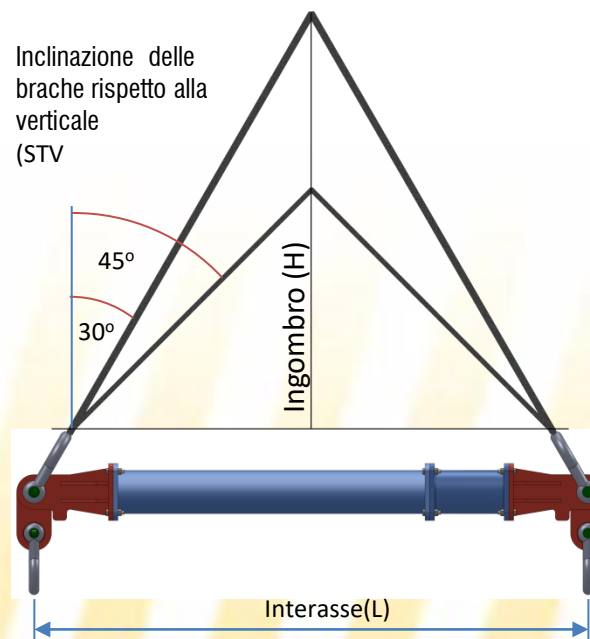


Elementi	Peso (Kg)
Testata e piastra di collegamento	706.0
Struttura l= 0.5m	295.0
Struttura l= 1m	392.0
Struttura l= 1.5m	488.0
Struttura l= 2m	585.0
Struttura l= 2.5m	681.0
Struttura l= 3m	778.0
Struttura l= 3.5m	874.0
Struttura l= 4m	971.0
Struttura l= 7m	1549.0
Top Shackle - 300t HD	340.0
Bottom Shackle - 250t HD	285.0

**Calcolo della portata di ogni tirante superiore a singolo braccio. (2 richiesti.)**

Per angolo  $\beta = 30^\circ$  STV = carico max (500t) x 0.58 = 290t.

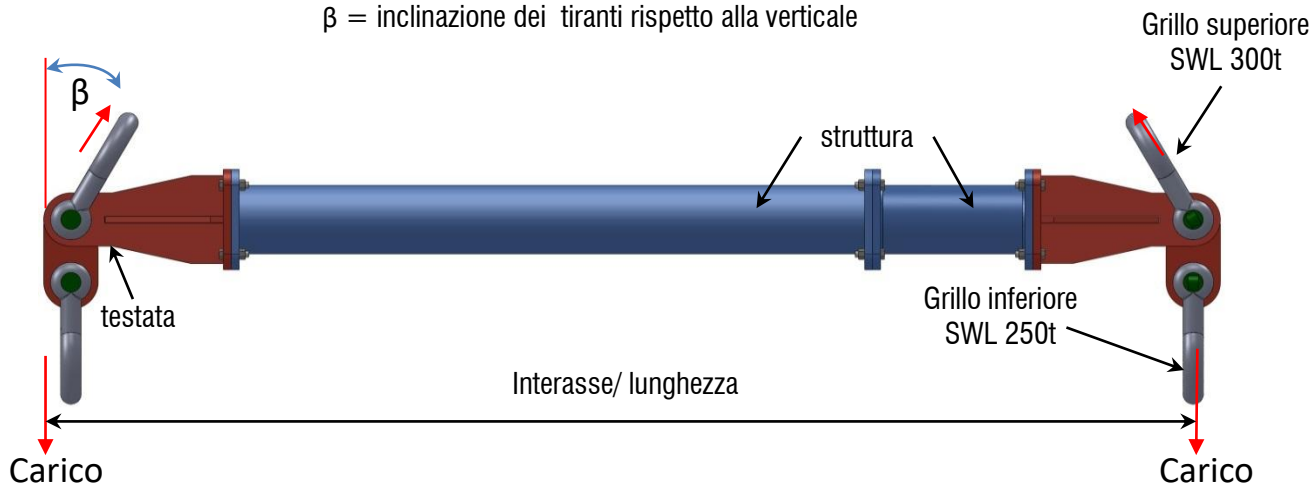
Per angolo  $\beta = 45^\circ$  STV = carico max (400t) x 0.70 = 300t.



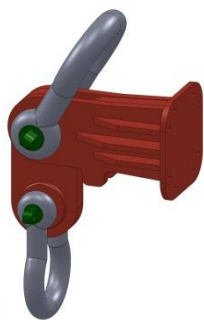
ingombro (H) con angolo di 30° STV =  $L \times 0.87$   
ingombro (H) con angolo di 45° STV =  $L \times 0.50$

Leggere attentamente le presenti istruzioni prima di procedere all'utilizzo di questo accessorio. I bilancini componibili o modulari possono essere configurati in vari modi a seconda dell'interasse desiderato. Assicurarsi che il bilancino sia configurato correttamente per la tipologia di carico da sollevare e per la configurazione dei punti di aggancio presenti sul pezzo. Prima del suo utilizzo verificare inoltre che sia stato regolarmente sottoposto a ispezione da una parte di una persona competente.

Configurazione tipica dei bilancini SL  
 $\beta$  = inclinazione dei tiranti rispetto alla verticale



#### Identificazione componenti



Testata  
e grilli



Piastra  
di collegamento



Struttura

Part Number	Componenti	Peso (Kg)
420-300-EF	testata	436.0
420-300-250LL	Piastra di collegamento	270.0
420-ST0.5	Struttura l= 0.5m	295.0
420-ST1	Struttura l= 1m	392.0
420-ST1.5	Struttura l= 1.5m	488.0
420-ST2	Struttura l= 2m	585.0
420-ST2.5	Struttura l= 2.5m	681.0
420-ST3	Struttura l= 3m	778.0
420-ST3.5	Struttura l= 3.5m	874.0
420-ST4	Struttura l= 4m	971.0
420-ST7	Struttura l= 7m	1549.0
S300	Grillo superiore- 300t HD	340.0
S200	Grillo inferiore-250t HD	285.0
420-B24	M24 x 100 GR8 Bullone/dado e rondella.	-

#### SL 420 – 300 – 250 dettagli.

- Lunghezza minima: 1.5m, lunghezza massima: 32m
- Capacità massima di carico: 500 tonnellate fino a 12m di lunghezza
- Massimo angolo dei tiranti,  $\beta=45$  gradi.
- Coppia di serraggio dei bulloni: 490Nm.

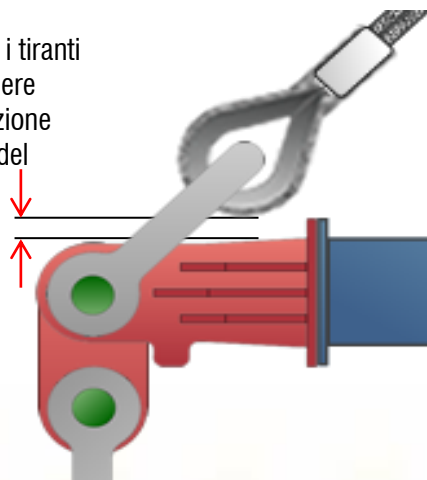
## Istruzioni di assemblaggio

1. Assicurarsi che tutti i componenti siano liberi da danni, difetti e deformazioni e che siano della misura corretta per il sollevamento intrapreso.
2. Posare i componenti su una superficie piana nella configurazione di montaggio. Tenere le strutture più lunghe verso il centro del bilancino se la configurazione scelta ne richiede più di 2. Non utilizzare mai più di 5 strutture nell'assemblaggio di un bilancino.
3. Fissare tutti i componenti garantendo che le facce delle flange siano libere da corpi estranei, sporco e detriti. Utilizzare bulloni, dadi e rondelle specifici, serrati alla corretta coppia.
4. Posizionare la piastra di collegamento all'interno della testata con il foro di diametro maggiore verso la parte alta ed allineato con il foro delle estremità.
5. Grillo superiore – posizionare una delle estremità del tirante superiore sul corpo del grillo e far passare il perno del grillo attraverso la piastra di collegamento. Assicurarsi che venga utilizzato il tipo di grillo superiore descritto in elenco. Se si utilizzano grilli con perno a vite assicurarsi che siano stretti, se si utilizzano bulloni di sicurezza accertarsi che la copiglia sia montata.
6. Grillo inferiore- collegare i tiranti di carico sul grillo inferiore scelto sulla base di quanto indicato nell'elenco componenti.
7. Attaccare i tiranti superiori al gancio della gru e quelli inferiori al carico.
8. **IMPORTANTE** – verificate il corretto montaggio del bilancino prima di ogni operazione di sollevamento.

## Istruzioni di montaggio dei tiranti

**Importante** - scegliere correttamente i tiranti a seconda dell'angolo di carico (vedere apposita tabella). Questa è un'operazione importante per l'utilizzo in sicurezza del bilancino.

**Importante** - garantire la distanza tra l'estremità e il tirante

**Importante**

- Assicurarsi che il carico sia connesso unicamente attraverso i grilli inferiori.
- Non appendere carichi in nessun altro punto del bilancino.
- Assicurarsi che nessuna parte del carico venga a contatto diretto con il bilancino.
- Assicurarsi che i tiranti inferiori siano inclinati 6 gradi in meno di quelli superiori.
- Mai eccedere oltre la portata.
- Assicurarsi che il bilancino sia correttamente assemblato prima di ogni operazione di sollevamento.
- Assicurarsi che i tiranti non si intreccino.

Interasse (m)	$\beta = 30^\circ$	$\beta = 45^\circ$
5.0	500.00	428.00
6.0	500.00	428.00
7.0	500.00	405.00
8.0	500.00	380.00
9.0	500.00	355.00
10.0	500.00	330.00
11.0	500.00	310.00
12.0	495.00	285.00
13.0	455.00	260.00
14.0	420.00	240.00
15.0	390.00	225.00
16.0	360.00	205.00
17.0	330.00	190.00
18.0	305.00	175.00
19.0	280.00	160.00
20.0	260.00	150.00
21.0	240.00	135.00
22.0	220.00	125.00
23.0	205.00	115.00
24.0	190.00	110.00
25.0	175.00	100.00
26.0	165.00	95.00
27.0	150.00	85.00
28.0	140.00	80.00
29.0	130.00	75.00
30.0	120.00	70.00
31.0	115.00	65.00
32.0	105.00	60.00

**IN CASO DI DUBBI- CHIEDERE**